



## CODZIENNY BIULETYN HYDROLOGICZNY

o sytuacji w dorzeczu górnej i środkowej Odry do profilu Słubice  
oraz w częściach międzynarodowych dorzeczy Łaby i Dunaju  
znajdujących się na terytorium Rzeczypospolitej Polskiej

Stan na godzinę 06 UTC dnia 17.09.2024 r.

### 1. Sytuacja meteorologiczna

#### 1.1. Opady atmosferyczne na godz. 06 UTC

Zlewnie (liczba stacji opadowych położonych w rejonie zlewni)	Suma dobową [mm]		Średni opad dobowy [mm]	Średni na zlewnię GRS [mm]1	Najwyższy opad atmosferyczny w zlewni (> 3mm)
	od	do			
Odra - ujście Opawy (4/4)	0.0	2.6	0.9	1.2	
Opawa - ujście (5/7)	0.0	0.5	0.2	1.5	
Ostravica - Ostrava (5/5)	0.0	1.9	0.6	0.8	
Olza - Vernovice (11/12)	0.0	1.6	0.4	0.4	
Psina - ujście (5/5)	0.0	0.2	0.0	0.2	
Odra - Racibórz Miedonia (4/4)	0.0	0.1	0.0	0.2	
Ruda - Ruda Kozielska (5/5)	0.0	0.3	0.1	0.3	
Bierawka - Grabówka (8/8)	0.0	0.1	0.0	0.4	
Kłodnica - Lenartowice (7/7)	0.0	0.1	0.0	0.4	
Odra - Koźle (3/3)	0.0	0.0	0.0	0.3	
Osobłoga - Raclawice Śl. (4/4)	0.0	2.6	1.1	1.7	
Mała Panew - ujście (9/9)	0.0	0.4	0.1	0.8	
Odra - ujście Nysy Kłodzkiej (9/9)	0.0	1.1	0.3	1.8	
Nysa Kłodzka - Kłodzko (18/21)	0.0	10.5	4.3	4.4	ŚNIEŻNIK
Nysa Kłodzka - Bardo (6/6)	0.6	5.6	3.9	4.0	WOLIBÓRZ
Nysa Kłodzka - Zb. Nysa (9/10)	3.1	7.0	4.2	5.5	SREBRNA GÓRA II
Biała Głuchołaska - Głuchołazy (2/4)	2.7	7.1	4.9	5.3	JESENIK*
Nysa Kłodzka - Skorogoszcz (2/3)	1.1	3.1	2.1	5.0	NYSA
Stobrawa - ujście (3/3)	0.0	0.0	0.0	2.0	
Odra - Trestno (1/2)	0.3	0.3	0.3	2.9	
Oława - Oława (4/4)	1.1	2.8	1.7	4.2	
Ślęza - Ślęza (4/4)	1.1	5.1	2.3	2.5	OSTROSZOWICE
Bystrzyca - Jarnołów (13/14)	0.1	6.0	2.3	2.7	LUBOMIN
Widawa - Krzyżanowice (4/4)	0.0	0.3	0.1	0.8	
Odra - Brzeg Dolny (2/2)	0.0	0.1	0.1	0.9	
Kaczawa - Dunino (6/6)	0.0	3.4	1.6	1.2	KACZORÓW
Kaczawa - Piątnica (1/2)	0.3	0.3	0.3	0.2	
Odra - Ścinawa (4/4)	0.0	0.0	0.0	0.5	

Udostępnienie i korzystanie z danych następują pod warunkiem wskazania źródła pochodzenia danych, poprzez umieszczenie przez korzystającego na wszelkiego rodzaju pracach lub produktach, opracowanych z użyciem danych IMGW-PIB informacji: „Źródłem pochodzenia danych jest Instytut Meteorologii i Gospodarki Wodnej – Państwowy Instytut Badawczy”. W przypadku przetworzenia danych przez korzystającego, obok wskazania źródła ich pochodzenia, należy również wskazać na fakt przetworzenia danych, poprzez umieszczenie przez korzystającego na wszelkiego rodzaju pracach lub produktach, opracowanych z użyciem przetworzonych danych IMGW-PIB informacji: „Dane pochodzą z Instytutu Meteorologii i Gospodarki Wodnej – Państwowego Instytutu Badawczego i zostały przetworzone”. Brak wskazania źródła danych, brak zamieszczenia informacji o przetworzeniu danych lub niedochowanie przez korzystającego innych obowiązków ciążących na korzystającym w związku z korzystaniem z danych, może skutkować odpowiedzialnością, w tym odpowiedzialnością karną, w szczególności na podstawie przepisów ustawy z dnia 4 lutego 1994 r. o prawie autorskim i prawach pokrewnych (t.j. Dz. U. z 2022 r. poz. 2509) lub ustawy z dnia 30 czerwca 2000 r. prawo własności przemysłowej (t.j. Dz.U. z 2023 r. poz. 1170). Użycie danych udostępnionych nieodpłatnie w celach określonych w § 3 ust. 2 Regulaminu udostępniania danych stanowi oszustwo w rozumieniu art. 286 ustawy z dnia 6 czerwca 1997 r. Kodeks karny (t.j. Dz. U. z 2024 r. poz. 17). Odbiorcy przysługuje prawo reklamacji. Składanie reklamacji: [reklamacje@imgw.pl](mailto:reklamacje@imgw.pl)



INSTYTUT METEOROLOGII I GOSPODARKI WODNEJ  
PAŃSTWOWY INSTYTUT BADAWCZY  
Biuro Prognoz Hydrologicznych we Wrocławiu  
Wydział Prognoz i Opracowań Hydrologicznych we Wrocławiu

Zlewnie (liczba stacji opadowych położonych w rejonie zlewni)	Suma dobową [mm]		Średni opad dobowy [mm]	Średni na zlewnię GRS [mm]1)	Najwyższy opad atmosferyczny w zlewni (> 3mm)
	od	do			
Barycz - Osetno (10/11)	0.0	0.0	0.0	0.1	
Bóbr - Zb. Pilchowice (23/24)	0.3	9.4	4.4	3.2	JARKOWICE
Kwisa - Leśna (7/7)	0.3	3.9	1.3	1.0	ŚWIERADÓW-ZDRÓJ II
Bóbr - Żagań (7/8)	0.0	0.7	0.2	0.1	
Szprotawa - Szprotawa (1/1)	0.0	0.0	0.0	0.1	
Czerna Wielka - Żagań (2/2)	0.0	0.2	0.1	0.0	
Nysa Łużycka - Zgorzelec (15/15)	0.6	12.0	3.8	3.3	SIENIAWKA
Nysa Łużycka - Przewóz (2/2)	0.2	0.2	0.2	0.0	
Nysa Łużycka - Gubin (3/3)	0.0	0.6	0.3	0.0	
Odra - Biała Góra (17/19)	0.0	0.1	0.0	0.1	
Klikawa - Kudowa Zakrze (3/3)	1.5	3.4	2.4	2.9	DESTNE V ORLIC. HORACH
Odra graniczna Kostrzyń (2/2)	8.8	8.8	8.8	0.2	MACZKÓW

1)GRS - opad estymowany (deszczomierz, radar, satelita)

Minionej doby nad większością obszaru osłony występowały na ogół, słabe i umiarkowane opady deszczu. Największe sumy dobowe notowano na południu (Sudety, Przedgórze Sudeckie), a ich najwyższe sumy dobowe przeważnie nie przekraczały 10 mm.

## 1.2. Pokrywa śnieżna na godz. 06 UTC

Nie występuje.

## 2. Sytuacja hydrologiczna

### 2.1. Opis dobowego przebiegu zmian stanów wody

Rzeka	Stacja wodowskazowa	Przyrost dobowy 6-6 UTC	Maksymalny wzrost/spadek w ciągu doby
Odra	OLZA	-55	-114
Odra	BRZEG	131	131
Odra	OŁAWA	143	143
Opawa	BRANICE	-37	-120
Szotkówka	GOŁKOWICE	-104	-104

Udostępnienie i korzystanie z danych następują pod warunkiem wskazania źródła pochodzenia danych, poprzez umieszczenie przez korzystającego na wszelkiego rodzaju pracach lub produktach, opracowanych z użyciem danych IMGW-PIB informacji: „Źródłem pochodzenia danych jest Instytut Meteorologii i Gospodarki Wodnej – Państwowy Instytut Badawczy”. W przypadku przetworzenia danych przez korzystającego, obok wskazania źródła ich pochodzenia, należy również wskazać na fakt przetworzenia danych, poprzez umieszczenie przez korzystającego na wszelkiego rodzaju pracach lub produktach, opracowanych z użyciem przetworzonych danych IMGW-PIB informacji: „Dane pochodzą z Instytutu Meteorologii i Gospodarki Wodnej – Państwowego Instytutu Badawczego i zostały przetworzone”. Brak wskazania źródła danych, brak zamieszczenia informacji o przetworzeniu danych lub niedochowanie przez korzystającego innych obowiązków ciążących na korzystającym w związku z korzystaniem z danych, może skutkować odpowiedzialnością, w tym odpowiedzialnością karną, w szczególności na podstawie przepisów ustawy z dnia 4 lutego 1994 r. o prawie autorskim i prawach pokrewnych (t.j. Dz. U. z 2022 r. poz. 2509) lub ustawy z dnia 30 czerwca 2000 r. prawo własności przemysłowej (t.j. Dz.U. z 2023 r. poz. 1170). Użycie danych udostępnionych nieodpłatnie w celach określonych w § 3 ust. 2 Regulaminu udostępniania danych stanowi oszustwo w rozumieniu art. 286 ustawy z dnia 6 czerwca 1997 r. Kodeks karny (t.j. Dz. U. z 2024 r. poz. 17). Odbiorcy przysługuje prawo reklamacji. Składanie reklamacji: [reklamacje@imgw.pl](mailto:reklamacje@imgw.pl)



INSTYTUT METEOROLOGII I GOSPODARKI WODNEJ  
PAŃSTWOWY INSTYTUT BADAWCZY  
Biuro Prognoz Hydrologicznych we Wrocławiu  
Wydział Prognoz i Opracowań Hydrologicznych we Wrocławiu

Rzeka	Stacja wodowskazowa	Przyrost dobowy 6-6 UTC	Maksymalny wzrost/spadek w ciągu doby
Olza	ŁAZISKA	-105	-110
Ruda	RYBNIK-PARUSZOWIEC	-106	-106
Nysa Kłodzka	BYSTRZYCA KŁODZKA		-293
Nysa Kłodzka	KŁODZKO		-106
Nysa Kłodzka	BARDO	-140	-140
Ścinawka	TŁUMACZÓW	-104	-106
Ścinawka	GORZUCHÓW	-115	-115
Piława	DZIERŻONIÓW	-104	-104
Kaczawa	RZYMÓWKA	-124	-124
Nysa Szalona	JAWOR	-156	-156
Skora	CHOJNÓW	-152	-152
Bóbr	SĘDZISŁAW	-100	-100
Bóbr	JELENIA GÓRA	-160	-160
Bóbr	PILCHOWICE	-122	-124
Bóbr	DĄBROWA BOLESŁAWIECKA	81	106
Bóbr	SZPROTAWA	144	144
Kwisa	ŁOZY	152	152
Nysa Łużycka	ZGORZELEC	-164	-164
Nysa Łużycka	PRZEWÓZ	148	148
Nysa Łużycka	SANICE	134	156
Miedzianka	TUROSZÓW	-110	-110
Witka	RĘCZYN	-145	-145
Czerwona Woda	ZGORZELEC	-111	111

Na odcinku górnej Odry, od Chałupek do Olzy, stany wody zaczęły opadać w strefie stanów wysokich i przekroczonych stanów alarmowych. Na stacjach Krzyżanowice do Koźła, również w strefie przekroczonych stanów alarmowych notowano wzrosty stanów wody, dochodzące, do 85 cm w Koźlu. Stany wody na Odrze skanalizowanej także wzrastały, do 143 cm w Oławie, w strefach stanów wysokich i przekroczonych stanów alarmowych, lokalnie poniżej Oławy stanów ostrzegawczych. Na odcinku swobodnie płynącym Odry stany wody wzrastały, do 94 cm w Cigacicach. Stany wody Odry swobodnie płynącej układały się w strefie wody średniej lub wysokiej, odcinkowo z przekroczeniem stanów ostrzegawczych i alarmowych. Odrą przemieszcza się fala wezbraniowa.

Udostępnienie i korzystanie z danych następują pod warunkiem wskazania źródła pochodzenia danych, poprzez umieszczenie przez korzystającego na wszelkiego rodzaju pracach lub produktach, opracowanych z użyciem danych IMGW-PIB informacji: „Źródłem pochodzenia danych jest Instytut Meteorologii i Gospodarki Wodnej – Państwowy Instytut Badawczy”. W przypadku przetworzenia danych przez korzystającego, obok wskazania źródła ich pochodzenia, należy również wskazać na fakt przetworzenia danych, poprzez umieszczenie przez korzystającego na wszelkiego rodzaju pracach lub produktach, opracowanych z użyciem przetworzonych danych IMGW-PIB informacji: „Dane pochodzą z Instytutu Meteorologii i Gospodarki Wodnej – Państwowego Instytutu Badawczego i zostały przetworzone”. Brak wskazania źródła danych, brak zamieszczenia informacji o przetworzeniu danych lub niedochowanie przez korzystającego innych obowiązków ciążących na korzystającym w związku z korzystaniem z danych, może skutkować odpowiedzialnością, w tym odpowiedzialnością karną, w szczególności na podstawie przepisów ustawy z dnia 4 lutego 1994 r. o prawie autorskim i prawach pokrewnych (t.j. Dz. U. z 2022 r. poz. 2509) lub ustawy z dnia 30 czerwca 2000 r. prawo własności przemysłowej (t.j. Dz.U. z 2023 r. poz. 1170). Użycie danych udostępnionych nieodpłatnie w celach określonych w § 3 ust. 2 Regulaminu udostępniania danych stanowi oszustwo w rozumieniu art. 286 ustawy z dnia 6 czerwca 1997 r. Kodeks karny (t.j. Dz. U. z 2024 r. poz. 17). Odbiorcy przysługuje prawo reklamacji. Składanie reklamacji: [reklamacje@imgw.pl](mailto:reklamacje@imgw.pl)



W zlewniach dopływów górnej i środkowej Odry dominowały spadki stanów wody, zazwyczaj w strefie wody wysokiej z przekroczonymi stanami alarmowymi i ostrzegawczymi, w prawobrzeżnych zlewniach górnej Odry i Odry skanalizowanej, na ogół wysokich. Lokalnie, stany wody w górnych odcinkach rzek stany wody zaczynają się układać w strefie wody wysokiej, po wcześniejszych przekroczeniach stanów umownych. Dopływami Odry przemieszczają się fale wezbraniowe. Wzrosty notowano na Nysie łużyckiej, Czernej Wielkiej, dolnej Kwisie, dolnym Bobrze, zlewni Baryczy, Widawy, Czarnej Wodzie, dolnej Ślęzy, Oławie oraz zlewni Stobrawy.

## 2.2. Przekroczenia stanów ostrzegawczych i alarmowych na godz. 06 UTC

Rzeka	Stacja wodowskazowa	Stan alarmowy	Stan ostrzegawczy	ostrz/alarm	Przekroczenie stanu umownego [cm]
Odra	CHAŁUPKI	420	300	Alarmowy	189
Odra	OLZA	610	500	Alarmowy	265
Odra	KRZYŻANOWICE	500	360	Alarmowy	454
Odra	RACIBÓRZ-MIEDONIA	600	400	Alarmowy	189
Odra	KOŹLE	500	400	Alarmowy	86
Odra	KRAPKOWICE	450	340	Alarmowy	182
Odra	OPOLE-GROSZOWICE	600	500	Alarmowy	52
Odra	UJŚCIE NYSY KŁODZKIEJ	530	400	Alarmowy	165
Odra	BRZEG	530	460	Alarmowy	147
Odra	OŁAWA	560	500	Alarmowy	156
Odra	TRESTNO	450	380	Ostrzegawczy	12
Odra	BRZEG DOLNY	630	510	Ostrzegawczy	81
Odra	MALCZYCE	600	500	Ostrzegawczy	38
Odra	ŚCINAWA	400	350	Alarmowy	74
Odra	GŁOGÓW	450	400	Ostrzegawczy	42
Opawa	BRANICE	240	180	Alarmowy	86
Boczne koryto Opawy	BRANICE	240	180	Alarmowy	140
Psina	BOJANÓW	210	150	Alarmowy	58
Ruda	RUDA KOZIELSKA	310	250	Alarmowy	4
Bierawka	GRABÓWKA	140	90	Ostrzegawczy	31
Stradunia	KAMIONKA	240	180	Alarmowy	28
Osobłoga	RACŁAWICE ŚLĄSKIE	350	300	Alarmowy	40
Prudnik	PRUDNIK	230	180	Ostrzegawczy	14
Biała	DOBRA	200	140	Alarmowy	126

Udostępnienie i korzystanie z danych następują pod warunkiem wskazania źródła pochodzenia danych, poprzez umieszczenie przez korzystającego na wszelkiego rodzaju pracach lub produktach, opracowanych z użyciem danych IMGW-PIB informacji: „Źródłem pochodzenia danych jest Instytut Meteorologii i Gospodarki Wodnej – Państwowy Instytut Badawczy”. W przypadku przetworzenia danych przez korzystającego, obok wskazania źródła ich pochodzenia, należy również wskazać na fakt przetworzenia danych, poprzez umieszczenie przez korzystającego na wszelkiego rodzaju pracach lub produktach, opracowanych z użyciem przetworzonych danych IMGW-PIB informacji: „Dane pochodzą z Instytutu Meteorologii i Gospodarki Wodnej – Państwowego Instytutu Badawczego i zostały przetworzone”. Brak wskazania źródła danych, brak zamieszczenia informacji o przetworzeniu danych lub niedochowanie przez korzystającego innych obowiązków ciążących na korzystającym w związku z korzystaniem z danych, może skutkować odpowiedzialnością, w tym odpowiedzialnością karną, w szczególności na podstawie przepisów ustawy z dnia 4 lutego 1994 r. o prawie autorskim i prawach pokrewnych (t.j. Dz. U. z 2022 r. poz. 2509) lub ustawy z dnia 30 czerwca 2000 r. prawo własności przemysłowej (t.j. Dz.U. z 2023 r. poz. 1170). Użycie danych udostępnionych nieodpłatnie w celach określonych w § 3 ust. 2 Regulaminu udostępniania danych stanowi oszustwo w rozumieniu art. 286 ustawy z dnia 6 czerwca 1997 r. Kodeks karny (t.j. Dz. U. z 2024 r. poz. 17). Odbiorcy przysuguje prawo reklamacji. Składanie reklamacji: [reklamacje@imgw.pl](mailto:reklamacje@imgw.pl)



INSTYTUT METEOROLOGII I GOSPODARKI WODNEJ  
PAŃSTWOWY INSTYTUT BADAWCZY  
Biuro Prognoz Hydrologicznych we Wrocławiu  
Wydział Prognoz i Opracowań Hydrologicznych we Wrocławiu

Rzeka	Stacja wodowskazowa	Stan alarmowy	Stan ostrzegawczy	ostrz/alarm	Przekroczenie stanu umownego [cm]
Nysa Kłodzka	BYSTRZYCA KŁODZKA	180	110	Ostrzegawczy	58
Nysa Kłodzka	KŁODZKO	240	160	Alarmowy	71
Nysa Kłodzka	BARDO	250	180	Alarmowy	38
Nysa Kłodzka	NYSA	450	380	Alarmowy	132
Nysa Kłodzka	KOPICE	380	300	Alarmowy	394
Nysa Kłodzka	SKOROGOSZCZ	280	250	Alarmowy	250
Wilczka	WILKANÓW	160	140	Ostrzegawczy	15
Biała Łądecka	ŻELAZNO	140	110	Alarmowy	50
Bystrzyca Dusznicka	SZALEJÓW DOLNY	180	160	Alarmowy	36
Ścinawka	TŁUMACZÓW	220	180	Ostrzegawczy	30
Ścinawka	GORZUCHÓW	160	120	Alarmowy	63
Ścinawa Niemodlińska	NIEMODLIN	350	320	Alarmowy	80
Budkowiczanka	KRZYWA GÓRA	240	170	Ostrzegawczy	33
Oława	ZBOROWICE	250	230	Alarmowy	116
Oława	OŁAWA	250	200	Alarmowy	58
Ślęza	BIAŁOBRZEZIE	120	90	Alarmowy	78
Ślęza	BORÓW	200	160	Alarmowy	175
Ślęza	ŚLĘZA	300	270	Alarmowy	38
Bystrzyca	LUBACHÓW	230	210	Alarmowy	5
Bystrzyca	KRASKÓW	250	200	Alarmowy	107
Bystrzyca	MIETKÓW	300	280	Alarmowy	22
Bystrzyca	JARNOŁTÓW	270	230	Alarmowy	43
Piława	MOŚCISKO	250	220	Alarmowy	83
Czarna Woda	GNIECHOWICE	180	150	Alarmowy	107
Strzegomka	CHWALISZÓW	250	200	Ostrzegawczy	21
Strzegomka	ŁAŻANY	240	200	Alarmowy	145
Strzegomka	BOGDASZOWICE	220	180	Alarmowy	32
Pełcznica	ŚWIEBODZICE	160	140	Ostrzegawczy	14
Widawa	ZBYTOWA	350	310	Alarmowy	11
Kaczawa	ŚWIERZAWA	220	150	Ostrzegawczy	66
Kaczawa	RZYMÓWKA	300	240	Ostrzegawczy	32
Kaczawa	DUNINO	200	130	Alarmowy	160
Kaczawa	PIĄTNICA	370	300	Alarmowy	108
Nysa Szalona	JAWOR	150	100	Alarmowy	22

Udostępnienie i korzystanie z danych następują pod warunkiem wskazania źródła pochodzenia danych, poprzez umieszczenie przez korzystającego na wszelkiego rodzaju pracach lub produktach, opracowanych z użyciem danych IMGW-PIB informacji: „Źródłem pochodzenia danych jest Instytut Meteorologii i Gospodarki Wodnej – Państwowy Instytut Badawczy”. W przypadku przetworzenia danych przez korzystającego, obok wskazania źródła ich pochodzenia, należy również wskazać na fakt przetworzenia danych, poprzez umieszczenie przez korzystającego na wszelkiego rodzaju pracach lub produktach, opracowanych z użyciem przetworzonych danych IMGW-PIB informacji: „Dane pochodzą z Instytutu Meteorologii i Gospodarki Wodnej – Państwowego Instytutu Badawczego i zostały przetworzone”. Brak wskazania źródła danych, brak zamieszczenia informacji o przetworzeniu danych lub niedochowanie przez korzystającego innych obowiązków ciążących na korzystającym w związku z korzystaniem z danych, może skutkować odpowiedzialnością, w tym odpowiedzialnością karną, w szczególności na podstawie przepisów ustawy z dnia 4 lutego 1994 r. o prawie autorskim i prawach pokrewnych (t.j. Dz. U. z 2022 r. poz. 2509) lub ustawy z dnia 30 czerwca 2000 r. prawo własności przemysłowej (t.j. Dz.U. z 2023 r. poz. 1170). Użycie danych udostępnionych nieodpłatnie w celach określonych w § 3 ust. 2 Regulaminu udostępniania danych stanowi oszustwo w rozumieniu art. 286 ustawy z dnia 6 czerwca 1997 r. Kodeks karny (t.j. Dz. U. z 2024 r. poz. 17). Odbiorcy przysługuje prawo reklamacji. Składanie reklamacji: [reklamacje@imgw.pl](mailto:reklamacje@imgw.pl)



INSTYTUT METEOROLOGII I GOSPODARKI WODNEJ  
PAŃSTWOWY INSTYTUT BADAWCZY  
Biuro Prognoz Hydrologicznych we Wrocławiu  
Wydział Prognoz i Opracowań Hydrologicznych we Wrocławiu

Rzeka	Stacja wodowskazowa	Stan alarmowy	Stan ostrzegawczy	ostrz/alarm	Przekroczenie stanu umownego [cm]
Nysa Szalona	WINNICA	100	80	Alarmowy	95
Czarna Woda	BUKOWNA	150	120	Alarmowy	2
Czarna Woda	RZESZOTARY	230	200	Alarmowy	130
Skora	ZAGRODNO	150	120	Alarmowy	1
Skora	CHOJNÓW	150	120	Ostrzegawczy	13
Barycz	ODOLANÓW	120	90	Alarmowy	70
Barycz	ŁĄKI	310	280	Alarmowy	9
Barycz	OSETNO	330	260	Ostrzegawczy	18
Kuroch	ODOLANÓW	190	160	Alarmowy	58
Polska Woda	BOGDAJ	300	250	Ostrzegawczy	36
Orla	KORZEŃSKO	260	220	Alarmowy	45
Polski Rów	RYDZYNA	240	200	Ostrzegawczy	6
Bóbr	BŁAŻKOWA	180	150	Ostrzegawczy	12
Bóbr	KAMIENNA GÓRA	180	120	Ostrzegawczy	46
Bóbr	WOJANÓW	320	260	Alarmowy	7
Bóbr	JELENIA GÓRA	220	160	Alarmowy	102
Bóbr	PILCHOWICE	140	100	Alarmowy	118
Bóbr	DĄBROWA BOLESŁAWIECKA	350	300	Alarmowy	236
Bóbr	SZPOTAWA	250	200	Alarmowy	185
Bóbr	ŻAGAŃ	400	340	Alarmowy	137
Bóbr	NOWOGRÓD BOBRZAŃSKI	300	250	Ostrzegawczy	44
Łomnica	ŁOMNICA	380	320	Ostrzegawczy	42
Kamienna	JELENIA GÓRA	200	160	Alarmowy	79
Kamienica	BARCINEK	110	80	Ostrzegawczy	18
Szprotawa	SZPOTAWA	270	230	Alarmowy	5

### 2.3. Zjawiska lodowe na rzekach i na wybrzeżu – stan na godz. 06 UTC

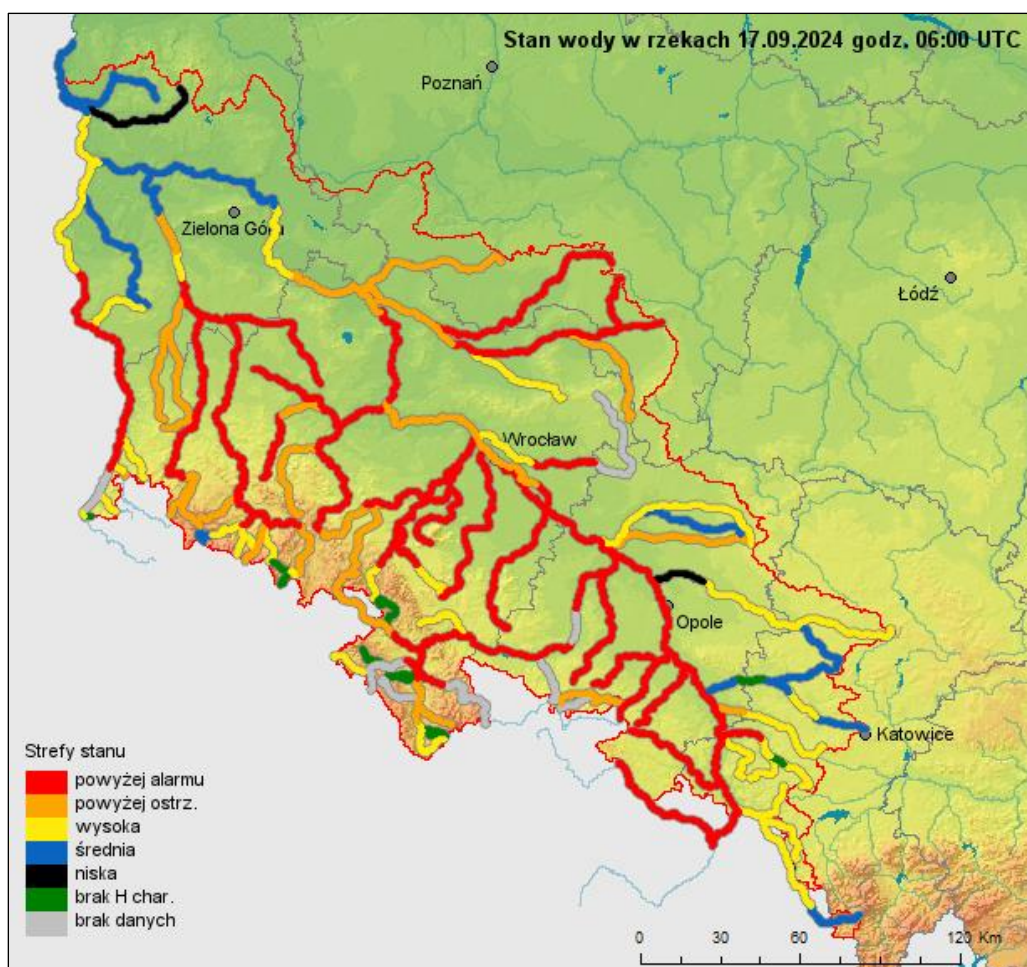
Nie obserwuje się.

Udostępnienie i korzystanie z danych następują pod warunkiem wskazania źródła pochodzenia danych, poprzez umieszczenie przez korzystającego na wszelkiego rodzaju pracach lub produktach, opracowanych z użyciem danych IMGW-PIB informacji: „Źródłem pochodzenia danych jest Instytut Meteorologii i Gospodarki Wodnej – Państwowy Instytut Badawczy”. W przypadku przetworzenia danych przez korzystającego, obok wskazania źródła ich pochodzenia, należy również wskazać na fakt przetworzenia danych, poprzez umieszczenie przez korzystającego na wszelkiego rodzaju pracach lub produktach, opracowanych z użyciem przetworzonych danych IMGW-PIB informacji: „Dane pochodzą z Instytutu Meteorologii i Gospodarki Wodnej – Państwowego Instytutu Badawczego i zostały przetworzone”. Brak wskazania źródła danych, brak zamieszczenia informacji o przetworzeniu danych lub niedochowanie przez korzystającego innych obowiązków ciążących na korzystającym w związku z korzystaniem z danych, może skutkować odpowiedzialnością, w tym odpowiedzialnością karną, w szczególności na podstawie przepisów ustawy z dnia 4 lutego 1994 r. o prawie autorskim i prawach pokrewnych (t.j. Dz. U. z 2022 r. poz. 2509) lub ustawy z dnia 30 czerwca 2000 r. prawo własności przemysłowej (t.j. Dz.U. z 2023 r. poz. 1170). Użycie danych udostępnionych nieodpłatnie w celach określonych w § 3 ust. 2 Regulaminu udostępniania danych stanowi oszustwo w rozumieniu art. 286 ustawy z dnia 6 czerwca 1997 r. Kodeks karny (t.j. Dz. U. z 2024 r. poz. 17). Odbiorcy przysługuje prawo reklamacji. Składanie reklamacji: [reklamacje@imgw.pl](mailto:reklamacje@imgw.pl)

#### 2.4. Przepływy poniżej średniego niskiego przepływu (SNQ) na godz. 06 UTC

Nazwa wodowskazu	Rzeka	SNQ(m3/s) - średni niski przepływ	Przepływ z godziny 6 UTC				
			-4 doby	-3 doby	-2 doby	-1 doba	dziś
CIESZYN	Młynówka	0.06	0.050	0.042	1.470	0.042	0.012

#### 2.5. Strefy stanów wody



Stany wody w dorzeczu górnej i środkowej Odry układały się na ogół w strefie stanów wysokich z przekroczeniami stanów alarmowych i ostrzegawczych, lokalnie średnich.

Udostępnienie i korzystanie z danych następują pod warunkiem wskazania źródła pochodzenia danych, poprzez umieszczenie przez korzystającego na wszelkiego rodzaju pracach lub produktach, opracowanych z użyciem danych IMGW-PIB informacji: „Źródłem pochodzenia danych jest Instytut Meteorologii i Gospodarki Wodnej – Państwowy Instytut Badawczy”. W przypadku przetworzenia danych przez korzystającego, obok wskazania źródła ich pochodzenia, należy również wskazać na fakt przetworzenia danych, poprzez umieszczenie przez korzystającego na wszelkiego rodzaju pracach lub produktach, opracowanych z użyciem przetworzonych danych IMGW-PIB informacji: „Dane pochodzą z Instytutu Meteorologii i Gospodarki Wodnej – Państwowego Instytutu Badawczego i zostały przetworzone”. Brak wskazania źródła danych, brak zamieszczenia informacji o przetworzeniu danych lub niedochowanie przez korzystającego innych obowiązków ciążących na korzystającym w związku z korzystaniem z danych, może skutkować odpowiedzialnością, w tym odpowiedzialnością karną, w szczególności na podstawie przepisów ustawy z dnia 4 lutego 1994 r. o prawie autorskim i prawach pokrewnych (t.j. Dz. U. z 2022 r. poz. 2509) lub ustawy z dnia 30 czerwca 2000 r. prawo własności przemysłowej (t.j. Dz.U. z 2023 r. poz. 1170). Użycie danych udostępnionych nieodpłatnie w celach określonych w § 3 ust. 2 Regulaminu udostępniania danych stanowi oszustwo w rozumieniu art. 286 ustawy z dnia 6 czerwca 1997 r. Kodeks karny (t.j. Dz. U. z 2024 r. poz. 17). Odbiorcy przysługuje prawo reklamacji. Składanie reklamacji: [reklamacje@imgw.pl](mailto:reklamacje@imgw.pl)



### 3. Prognoza hydrologiczna

#### 3.1. Prognoza nr 180 na okres od godz. 06 UTC dn. 17.09.2024 r. do godz. 12 UTC dn. 18.09.2024 r.

Stany wody na górnej Odrze będą miały na ogół tendencję spadkową w strefie powyżej stanów alarmowych, w Krzyżanowicach przewidywana jest stabilizacja stanu wody powyżej stanu alarmowego. Na Odrze poniżej Raciborza-Miedoni stany wody będą miały przebieg uzależniony od pracy zbiornika Racibórz Dolny. Na Odrze środkowej skanalizowanej stany wody będą rosły z przekroczeniem stanów alarmowych lub ostrzegawczych w tempie zależnym od pracy zbiornika Racibórz Dolny na Odrze, Turawa na Małej Panwi i Nysa na Nysie Kłodzkiej. Na Odrze środkowej swobodnie płynącej przewiduje się wzrosty stanów wody, w Ścinawie powyżej stanu alarmowego, dalej do przekroczenia stanu alarmowego w Głogowie, a w Nowej Soli, Cigacicach, Nietkowie i Połęczku do przekroczenia stanów ostrzegawczych. Poniżej ujścia Nysy Łużyckiej stan wody wzrośnie do strefy wody wysokiej z możliwością przekroczenia stanu ostrzegawczego w Białej Górze i Słubicach.

W zlewniach dopływów górnej Odry przewiduje się na ogół stabilizację i spadki stanów wody (z możliwością wahań) w strefie wody wysokiej, odcinkami powyżej stanów ostrzegawczych lub alarmowych. W zlewniach górskich i podgórskich lewostronnych dopływów Odry środkowej przewiduje się na ogół spadki stanów wody, a w zlewniach nizinnych przeważnie wzrosty i wahania, na ogół w strefie wody wysokiej z przekroczeniami stanów umownych. W dolnym biegu Bobru, Kwisy, Bystrzyca i Nysy Kłodzkiej stany wody będą przekraczały stany alarmowe, a ich dalszy przebieg będzie uzależniony od pracy zbiorników retencyjnych. W zlewniach dopływów prawostronnych Odry środkowej stany wody będą przeważnie wzrastały w strefie wody średniej i wysokiej, odcinkami z przekraczaniem stanów umownych, szczególnie w zlewni Baryczy i Widawy (wzrosty powyżej stanów ostrzegawczych i alarmowych). Na Małej Panwi poniżej zbiornika Turawa przewidywana jest stabilizacja stanu wody w strefie wody niskiej, w związku ze zmniejszeniem odpływów ze zbiornika Turawa.

#### 3.2. Przewidywane zagrożenia

Obowiązują ostrzeżenia hydrologiczne:

przed wezbraniem z przekroczeniem stanów alarmowych

- OH nr 205 – Odra od Raciborza-Miedoni do ujścia Baryczy (dolnośląskie, opolskie, śląskie, lubuskie)
- OH nr 208 – Bystrzyca, Bóbr, Kwisa, Nysa Łużycka (dolnośląskie, lubuskie)
- OH nr 209 – Zlewnia Baryczy oraz Barycz (dolnośląskie, wielkopolskie, lubuskie)
- OH nr 210 - Odra od ujścia Baryczy do ujścia Bobru, Odra od ujścia Bobru do Słubic (dolnośląskie, lubuskie)
- OH nr 211 - Nysa Kłodzka od Zb. Nysa do ujścia do Odry (opolskie)
- OH nr 212 - Widawa od Namysłowa do ujścia do Odry, Oława od Zborowic do ujścia do Odry, Ślęza od Borowa do ujścia do Odry (dolnośląskie, opolskie)

---

Udostępnienie i korzystanie z danych następują pod warunkiem wskazania źródła pochodzenia danych, poprzez umieszczenie przez korzystającego na wszelkiego rodzaju pracach lub produktach, opracowanych z użyciem danych IMGW-PIB informacji: „Źródłem pochodzenia danych jest Instytut Meteorologii i Gospodarki Wodnej – Państwowy Instytut Badawczy”. W przypadku przetworzenia danych przez korzystającego, obok wskazania źródła ich pochodzenia, należy również wskazać na fakt przetworzenia danych, poprzez umieszczenie przez korzystającego na wszelkiego rodzaju pracach lub produktach, opracowanych z użyciem przetworzonych danych IMGW-PIB informacji: „Dane pochodzą z Instytutu Meteorologii i Gospodarki Wodnej – Państwowego Instytutu Badawczego i zostały przetworzone”. Brak wskazania źródła danych, brak zamieszczenia informacji o przetworzeniu danych lub niedochowanie przez korzystającego innych obowiązków ciążących na korzystającym w związku z korzystaniem z danych, może skutkować odpowiedzialnością, w tym odpowiedzialnością karną, w szczególności na podstawie przepisów ustawy z dnia 4 lutego 1994 r. o prawie autorskim i prawach pokrewnych (t.j. Dz. U. z 2022 r. poz. 2509) lub ustawy z dnia 30 czerwca 2000 r. prawo własności przemysłowej (t.j. Dz.U. z 2023 r. poz. 1170). Użycie danych udostępnionych nieodpłatnie w celach określonych w § 3 ust. 2 Regulaminu udostępniania danych stanowi oszustwo w rozumieniu art. 286 ustawy z dnia 6 czerwca 1997 r. Kodeks karny (t.j. Dz. U. z 2024 r. poz. 17). Odbiorcy przysługuje prawo reklamacji. Składanie reklamacji: [reklamacje@imgw.pl](mailto:reklamacje@imgw.pl)

---





INSTYTUT METEOROLOGII I GOSPODARKI WODNEJ  
PAŃSTWOWY INSTYTUT BADAWCZY  
Biuro Prognoz Hydrologicznych we Wrocławiu  
Wydział Prognoz i Opracowań Hydrologicznych we Wrocławiu

- OH nr 213 - Kaczawa od Dunina do ujścia do Odry, Kaczawa od Dunina (bez górnej Skorej) do ujścia (dolnośląskie).

W zależności od rozwoju sytuacji hydrologicznej mogą zostać wydane kolejne ostrzeżenia hydrologiczne.

### Uwagi

UTC (ang. Universal Time Coordinated) – czas uniwersalny; w okresie letnim czas urzędowy w Polsce UTC+2h, a w okresie zimowym UTC+1h.

Lokalnie stany wody mogą ulegać wahaniom spowodowanym pracą urządzeń hydrotechnicznych i zmianami odpływów ze zbiorników retencyjnych, o których IMGW-PIB nie jest informowany.

Dodatkowe informacje o zlodzeniu rzek udostępniają właściwi zarządcy wód na stronach internetowych.

W przypadku rzek zarastających/zjawisk lodowych przepływ oszacowano z uwzględnieniem współczynników redukcji.

Prognoza hydrologiczna opracowywana jest w dni robocze oraz w sytuacji zagrożenia i alarmu hydrologicznego.

\* Dane z czeskich i niemieckich stacji pochodzą z operacyjnej wymiany międzynarodowej lub dane od PGWWP RZGW.

\*\* Przepływ obserwowany lub prognozowany na stacjach wodowskazowych uznanych za reprezentatywne układa się poniżej SNQ przez minimum 10 dni.

\*\*\* W dorzeczu górnej i środkowej Odry informacja o zjawiskach lodowych pochodzi z kilku stacji wodowskazowych z obserwatorami, odczytów kontrolnych zespołów terenowych oraz komunikatów lodowych PGWWP RZGW.

**Rozwój sytuacji hydrologiczno-meteorologicznej można śledzić na bieżąco na stronie [www.meteo.imgw.pl](http://www.meteo.imgw.pl) oraz na Monitorze IMGW-PIB.**

### Opracowanie

biuletyn: Grzegorz Szczasiuk

prognoza: Izabela Działa-Jekiel

---

Udostępnienie i korzystanie z danych następują pod warunkiem wskazania źródła pochodzenia danych, poprzez umieszczenie przez korzystającego na wszelkiego rodzaju pracach lub produktach, opracowanych z użyciem danych IMGW-PIB informacji: „Źródłem pochodzenia danych jest Instytut Meteorologii i Gospodarki Wodnej – Państwowy Instytut Badawczy”. W przypadku przetworzenia danych przez korzystającego, obok wskazania źródła ich pochodzenia, należy również wskazać na fakt przetworzenia danych, poprzez umieszczenie przez korzystającego na wszelkiego rodzaju pracach lub produktach, opracowanych z użyciem przetworzonych danych IMGW-PIB informacji: „Dane pochodzą z Instytutu Meteorologii i Gospodarki Wodnej – Państwowego Instytutu Badawczego i zostały przetworzone”. Brak wskazania źródła danych, brak zamieszczenia informacji o przetworzeniu danych lub niedochowanie przez korzystającego innych obowiązków ciążących na korzystającym w związku z korzystaniem z danych, może skutkować odpowiedzialnością, w tym odpowiedzialnością karną, w szczególności na podstawie przepisów ustawy z dnia 4 lutego 1994 r. o prawie autorskim i prawach pokrewnych (t.j. Dz. U. z 2022 r. poz. 2509) lub ustawy z dnia 30 czerwca 2000 r. prawo własności przemysłowej (t.j. Dz.U. z 2023 r. poz. 1170). Użycie danych udostępnionych nieodpłatnie w celach określonych w § 3 ust. 2 Regulaminu udostępniania danych stanowi oszustwo w rozumieniu art. 286 ustawy z dnia 6 czerwca 1997 r. Kodeks karny (t.j. Dz. U. z 2024 r. poz. 17). Odbiorcy przysługuje prawo reklamacji. Składanie reklamacji: [reklamacje@imgw.pl](mailto:reklamacje@imgw.pl)

---